



Evropská unie
Evropský sociální fond
Operační program Zaměstnanost



STRATEGIE ROZVOJE VOLNOČASOVÝCH AKTIVIT PRO MĚSTO CHYŠE

Vypracoval: MDP GEO, s.r.o.

V Chyši dne 13. 4. 2022

Projekt „Vytvoření strategických dokumentů pro Svazek obcí Doupovské hory“, Reg. číslo projektu: CZ.03.4.74/0.0/0.0/18_092/0014563, realizovalo město Chyše, Žižkovo náměstí 18, 364 53 Chyše, IČ 00254614



MDP GEO, s.r.o.
Masarykova 202
763 26 Luhačovice

T: + 420 608 866 306
M: mdpgeo@mdpgeo.cz
W: www.mdpgeo.cz

IČO 25 58 83 03
DIČ CZ 25 58 83 03



Název zakázky:	Strategie rozvoje volnočasových aktivit pro město Chyšě
Typ zakázky:	Segmentová strategie
Datum:	Duben 2022
Zhotovitel:	MDP GEO, s.r.o.
Objednatel:	Město Chyšě, 364 56 Chyšě, Žižkovo náměstí 18, IČ 00254614
Kraj:	Karlovarský kraj
Rozsah prací:	Analytická, návrhová a implementační část vč. dotazníkového šetření veřejnosti

Obsah

Úvod.....	5
1. Sport.....	6
1.1 Koncepční a metodické dokumenty podpory sportu.....	6
1.2 Základní pojmy	7
1.3 Přínosy sportu.....	7
1.4 Úloha obce v zajišťování sportu a volnočasových aktivit.....	8
2. Analytická část	9
2.1 Charakteristika města.....	9
2.2 Sportovní a kulturní sdružení ve městě.....	11
2.3 Školská zařízení.....	13
2.4 Sportoviště ve městě – pasport sportovišť	14
2.5 Sportovní a kulturní události ve městě	34
2.6 SWOT analýza	35
3. Návrhová část	37
3.1 Strategický cíl v oblasti rozvoje sportovních aktivit	37
3.2 Strategický cíl v oblasti prevence a aktivního života	37
4. Implementační část.....	38
4.1 SC 1 - Opatření v oblasti rozvoje sportovních aktivit	38
4.2 SC 2 – Opatření v oblasti prevence a aktivního života	42
Seznam obrázků.....	45
Přílohy	45

Úvod

Předmětem Strategie rozvoje volnočasových aktivit je zejména vymezení oblastí podpory sportu a volnočasových aktivit, stanovení priorit rozvoje a také konkrétních aktivit k zajištění kvalitního sportovního, pohybového a kulturního vyžití pro občany města. Rozvoj sportu a volnočasových aktivit úzce souvisí nejen se zdravím obyvatel ale i s celkovou společenskou atmosférou města.

K analýze současného stavu byly využity data ČSÚ a MěÚ, která se týkala sociodemografických charakteristik města. Podkladem pro analýzu sportovních příležitostí ve městě byly také výsledky dotazníkového průzkumu. Dotazníkové šetření veřejnosti probíhalo v Chyši v dubnu 2022. Dotazník byl k dispozici v elektronické podobě na webových stránkách města. V neposlední řadě byly velice důležité informace získané analýzou sportovišť, dětských hřišť a kulturních zařízení.

V návrhové a implementační části strategie jsou poté navrženy konkrétní aktivity, které vedou ke kontinuální podpoře a rozvoji sportu a volnočasových aktivit v Chyši. Implementací strategického dokumentu do praxe řízení úřadu se město zavazuje ke své úloze v oblasti podpory a rozvoje sportu.

Strategie rozvoje volnočasových aktivit je zpracována v souladu se zákonem č. 115/2001 Sb., o podpoře sportu, ve znění pozdějších předpisů.

1. Sport

Kapitola sport se zabývá vymezením základních pojmů v oblasti sportu a dále interpretuje význam pohybové aktivity pro tělesné a psychické zdraví jedince. Současně představuje nejvýznamnější koncepční a metodické pokyny k rozvoji sportu na národní úrovni.

1.1 Koncepční a metodické dokumenty podpory sportu

Zákon č. 115/2001 Sb., o podpoře sportu

Zákon č. 115/2001 Sb., o podpoře sportu, vymezuje postavení sportu ve společnosti jako veřejně prospěšné činnosti a stanoví úkoly ministerstev, jiných správních úřadů a působnost územních samosprávných celků při podpoře sportu.

Koncepce podpory sportu 2016-2025

Koncepce podpory sportu 2016-2025 je klíčový materiál Ministerstva školství, mládeže a tělovýchovy přijatý usnesením vlády č. 591 ze dne 27. června 2016, který předkládá směry rozvoje a podpory českého sportu, pilíře, priority, strategické cíle i podmínky naplnění v období let 2016–2025 a navazuje na předchozí strategické dokumenty MŠMT v oblasti sportu.

Plán sportu Karlovarského kraje 2018 – 2023 „Zdravý kraj“

Plán sportu Karlovarského kraje 2018 – 2023 „Zdravý kraj“ reflektuje metodické, koncepční a informativní materiály Vlády České republiky, Ministerstva školství, mládeže a tělovýchovy, Českého olympijského výboru, České unie sportu a Evropské unie. Jedná se o dokument, jenž analyzuje současný stav sportu na území Karlovarského kraje, stanovuje priority a vymezuje oblasti podpory sportu a pohybových aktivit jeho obyvatel.

1.2 Základní pojmy

Podle § 6 odst. 2 zákona č. 115/2001 Sb., o podpoře sportu, ve znění pozdějších předpisů jsou definovány základní pojmy:

Sport je každá forma tělesné činnosti, která si prostřednictvím organizované i neorganizované účasti klade za cíl harmonický rozvoj tělesné i psychické kondice, rozvoj společenských vztahů, upevňování zdraví a dosahování sportovních výkonů rekreačně nebo v soutěžích všech úrovní, a to individuálně, nebo společně.

Sportovec je fyzická osoba, která v daném kalendářním roce skutečně vykonává sportovní činnost, pro kterou je u sportovní organizace evidována.

Sportovní zařízení je objekt, pozemek, vodní plocha, budova nebo jejich soubor sloužící výhradně nebo převážně pro provozování sportu.

Sportovní organizace je právnická osoba založená za jiným účelem než dosažení zisku, zahrnuje-li předmět činnosti této právnické osoby činnost v oblasti sportu.

1.3 Přínosy sportu

Sport a pohybové aktivity úzce souvisí se zdravím, a proto je potřeba jim věnovat zvýšenou pozornost. Pohybová aktivita je „jakýkoli tělesný pohyb spojený se svalovou kontrakcí, zvýšený výdej energie nad klidovou úroveň“. Různé studie dokazují blahodárny vliv pohybové aktivity na zdraví člověka.

Mezi hlavní přínosy sportu patří:

- Snížení rizik kardiovaskulárních chorob,
- Udržování kognitivních funkcí a snížení rizika vzniku a rozvoje depresí a stařecké demence,
- Stabilní úroveň metabolických funkcí a nízký výskyt cukrovky druhého typu,
- Zlepšování svalové síly a zvýšení funkční výkonnosti při každodenních aktivitách,
- Nižší úroveň stresu a s tím spojené zlepšení kvality spánku.

1.4 Úloha obce v zajišťování sportu a volnočasových aktivit

Péče o sport a volnočasové aktivity obyvatel patří mezi jedny z hlavních úkolů zajišťovaných obcemi. Sportovní politika obcí se odvíjí od jejich potřeb a vychází z jejich kulturně historických tradic. Obce se spolupodílejí nejen na financování sportu, ale zároveň koordinují činnost sportovních subjektů ve prospěch obce, resp. svých občanů a kontrolují efektivnost vynaložených veřejných zdrojů. Sportovní subjekty provádějí zpětnou kontrolu vůči obci. Snahou je mládež orientovat na vhodné využití volného času a tím předcházet negativním společenským jevům (hrací automaty, návykové látky apod.). Zároveň s tím vytvářet kvalitativně i kvantitativně bohatou členskou základnu pro sportovní organizace v obci.

Způsoby trávení volného času, tzv. volnočasové aktivity, můžeme rozdělit podle míry jejich formálnosti na aktivity organizované a neorganizované.

Neorganizované jsou takové aktivity jednotlivců a skupin, při nichž jsou využívány volně dostupné nebo osobní zdroje (bazény, hřiště, krajina či domácí prostředí...). **Organizované** jsou takové aktivity, které bývají koordinované nějakými institucemi (školy, ziskové i neziskové subjekty, spolky, kluby aj.)

V rámci rozvoje volnočasových aktivit je možno vymezit 4 oblasti podpory:

Podpora volnočasových aktivit dětí a mládeže

- Realizace „kroužků pro děti, zajištění nabídky trávení volného času

Podpora sportu a sportovních akcí

- Zajištění sportovního vyžití a zkvalitňování sportovních zařízení

Podpora kulturních akcí

- Podpora společenského a kulturního života, tradičních i nově vznikajících projektů

Podpora činnosti neziskových organizací

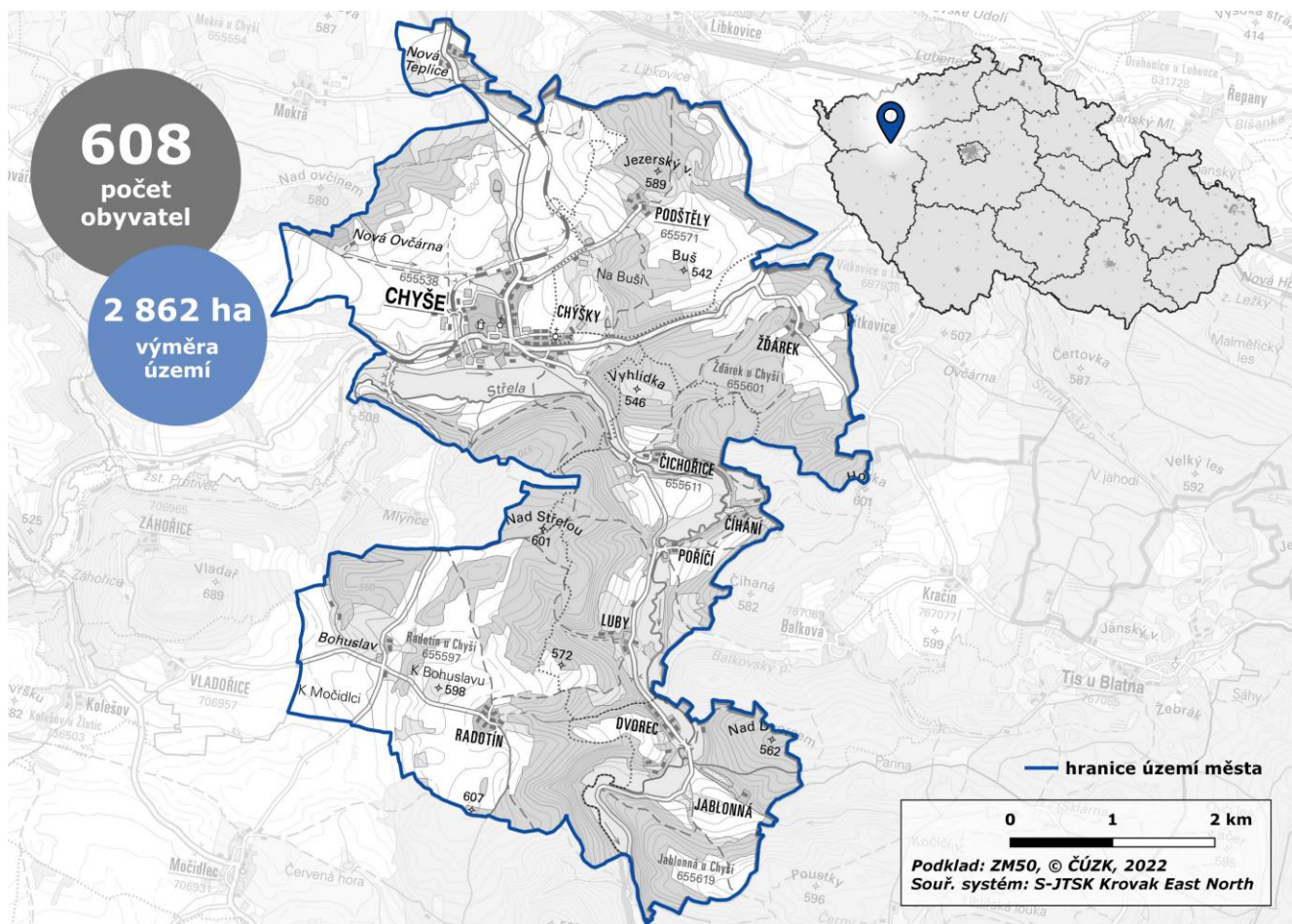
- Rozvoj místního spolkového života a aktivní občanské společnosti

2. Analytická část

Účelem Analytické části je popis současné situace v oblasti sportu a volnočasových aktivit ve městě Chyše. Kapitola obsahuje základní charakteristiku města, analýzu sportovišť, dětských hřišť a kulturních zařízení, sportovních a kulturních sdružení ve městě, cyklotras a stezek pro pěší, sportovních a kulturních událostí. Na základě závěrů Analytické části je formulována Návrhová část tohoto dokumentu.

2.1 Charakteristika města

Město Chyše se nachází jihovýchodně od okresního města Karlovy Vary, na pomezí Tepelské vrchoviny a Rakovnické pahorkatiny. Město má celkem 11 částí (Chyše, Čihání, Čichořice, Dvorec, Chýšky, Jablonná, Luby, Podštěly, Poříčí, Radotín a Žďárek), které se rozkládají na 6 katastrálních územích (Chyše, Čichořice, Jablonná u Chyší, Podštěly, Radotín u Chyší, Žďárek u Chyší).

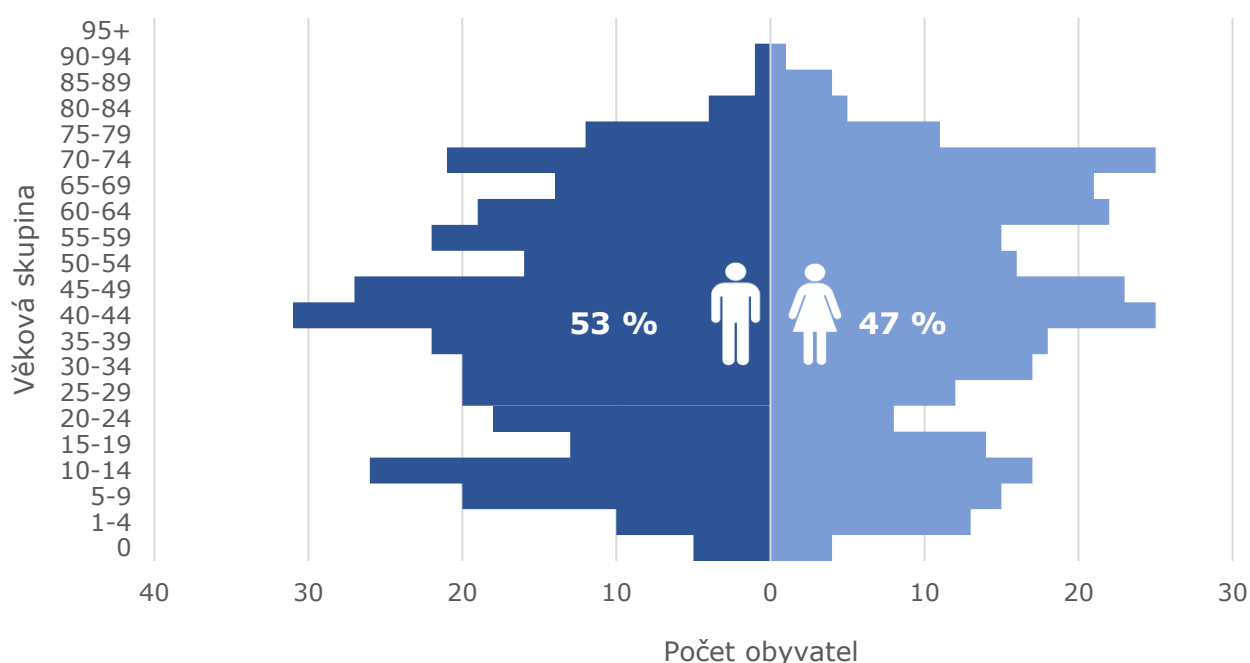


Obr. 1: Katastrální území města Chyše

Chyšě sousedí na severu s obcí Čichalov (173 obyvatel) a Lubenec (1 346 obyvatel), na východě s obcí Tis u Blatna (113 obyvatel), na jihu s městem Manětín (1 151 obyvatel) a na západě s městem Žlutice (2 249 obyvatel). Město spadá pod SO ORP Karlovy Vary (48 319 obyvatel), které jsou rovněž spádovým centrem. Město je členem dobrovolného svazku obcí Doupovské hory.

Město Chyšě se skládá ze šesti katastrálních území s celkovou výměrou 2 862 ha. Město leží na úpatí Tepelské vrchoviny a Rakovnické pahorkatiny v průměrné nadmořské výšce 458 m n. m. Nejvýznamnější vodní tok, který prochází územím města je řeka Střela.

Ve městě Chyšě, dle posledních dostupných dat k 31. 12. 2020, žilo 608 obyvatel, z toho 322 mužů a 286 žen. Nejpočetnější věkovou skupinou byla k danému datu kategorie 40-44 let (56 obyvatel). Počet obyvatel v předproduktivním věku (0-14 let) je 110, v produktivním věku (15-64 let) 378 a v postproduktivním věku (65 a více let) 120, index stáří¹ je tedy 109, což je hodnota nižší, než je průměr v Karlovarském kraji jako celku. Na obrázku 2 je vidět složení obyvatelstva v pětiletých věkových skupinách. Z grafu je patrné, že jde o regresivní typ pyramidy. Počet nově narozených dětí je tedy na poměrně nízké úrovni a v delším časovém období bude docházet ke stárnutí populace. Město by se tedy mělo soustředit na dostatečnou vybavenost pro seniory v oblasti volnočasových aktivit.



Obr. 2: Věková pyramida

¹ Kolik obyvatel ve věku 65 a více let připadá na 100 dětí do 15 let věku

2.2 Sportovní a kulturní sdružení ve městě

SDH Chyšě

Sbor dobrovolných hasičů Chyšě byl jako spolek založen již v roce 1869 a v současné době jej tvoří celkem 12 členů. Spolek během roku pořádá nejrůznější zábavy, akce pro děti či besedy. SDH Chyšě realizují také události, jako například oslavy k 145. výročí od jejich založení. Během těchto událostí prezentují hasičské zásahy a představují moderní i historickou hasičskou techniku. Členové působí rovněž jako protipožární ochrana ve městě. SDH Chyšě spolupracuje s SDH Žlutice. Sbor dobrovolných hasičů Chyšě využívá areál hřiště u školy, jehož údržbu provádí vlastními silami.

TJ Sokol Chyšě

TJ Sokol Chyšě je fotbalový klub působící na území města. Členové klubu využívají dvě hřiště. Jedno, které je umístěno za školou na Špičáku. Druhé hřiště, které využívají pro tréninky a zápasy, bylo zrekonstruováno v roce 2009 prostřednictvím operačního programu ROP NUTS II Severozápad pro oblast Investice pro zlepšení fyzické infrastruktury. Vznikl zde tak nový víceúčelový sportovní areál. TJ Sokol Chyšě má celkem 6 mužstev – A-tým, B-tým, Ženy, Dorost, Starší žáky a Starší přípravku. Poslední tři zmíněné kategorie byly v uplynulém ročníku 2020/2021 spojeny s městem Žlutice a vystupovaly pod názvem „Chyšě/Žlutice“. Činnost TJ Sokol je financována převážně z dotací z rozpočtu města, částečně ze sponzorských příspěvků a členských příspěvků. Pracovníci města se také podílejí na údržbě areálu. K dopravě na zápasy TJ využívá dopravní prostředky města.

Chyšský okrašlovací spolek

Chyšský okrašlovací spolek je občanským sdružením, které působí na území města Chyšě. Hlavním cílem spolku je ochrana a rozvoj kulturního, historického a přírodního dědictví. Mezi další aktivity spolku patří péče o krajinu a celková snaha o co nejvyšší intenzitu ochrany přírody, památek a kulturních hodnot. V rámci svého působení vydávají informační, odborné a propagační materiály. Kromě pořádání různých zábavně-vzdělávacích společenských a kulturních akcí, realizují také veřejné diskuze o současném a budoucím stavu kulturního a přírodního prostředí ve městě. Prostřednictvím zmíněných akcí tak podporují místní tradice a zvyklosti. Každým rokem pořádají například událost „Chyšský pivní maratón“.

Český svaz žen

Český svaz žen je nezávislý, dobrovolný spolek působící na celém území České republiky. Sdružuje všechny ženy bez ohledu na národnost, náboženskou víru, politickou příslušnost sociální postavení či profesi. Hlavní náplní spolku je podpora činnosti žen na nejrůznějších úrovních. Mezi jednotlivé cíle patří prosazování rovnoprávného postavení žen a jejich potřeb ve společnosti, snaha o zlepšení kvality života ve městě či podpora rodiny a mezigeneračních vztahů. Ve městě Chyše se nachází jedna z poboček spolku, která je základní organizací. Český svaz žen ve městě pořádá různé události, jako například masopustní akce – maškarní průvod – „Babí hop“ či „Oslava MDŽ“. Spolupracují také na dalších akcích pořádaných městem a jinými organizacemi.

Volejbal Chyše

Spolek Volejbal Chyše ve městě pořádá pravidelné tréninky volejbalu. V letních měsících se členové schází na víceúčelovém hřišti Chyše, v zimních měsících pak hráči dojíždějí na tréninky do haly ve městě Manětín. Spolek také pořádá turnaje ve volejbale, kterého se účastní nejen družstva z Chyše, ale také týmy z okolních měst a obcí. Turnaj podpořilo jak samotné město Chyše, tak také spousta místních aktérů.

Ve městě Chyše také působí zájmová sdružení zabývající se **florbalem, stolním tenisem** a **Český svaz včelařů**.



2.3 Školská zařízení

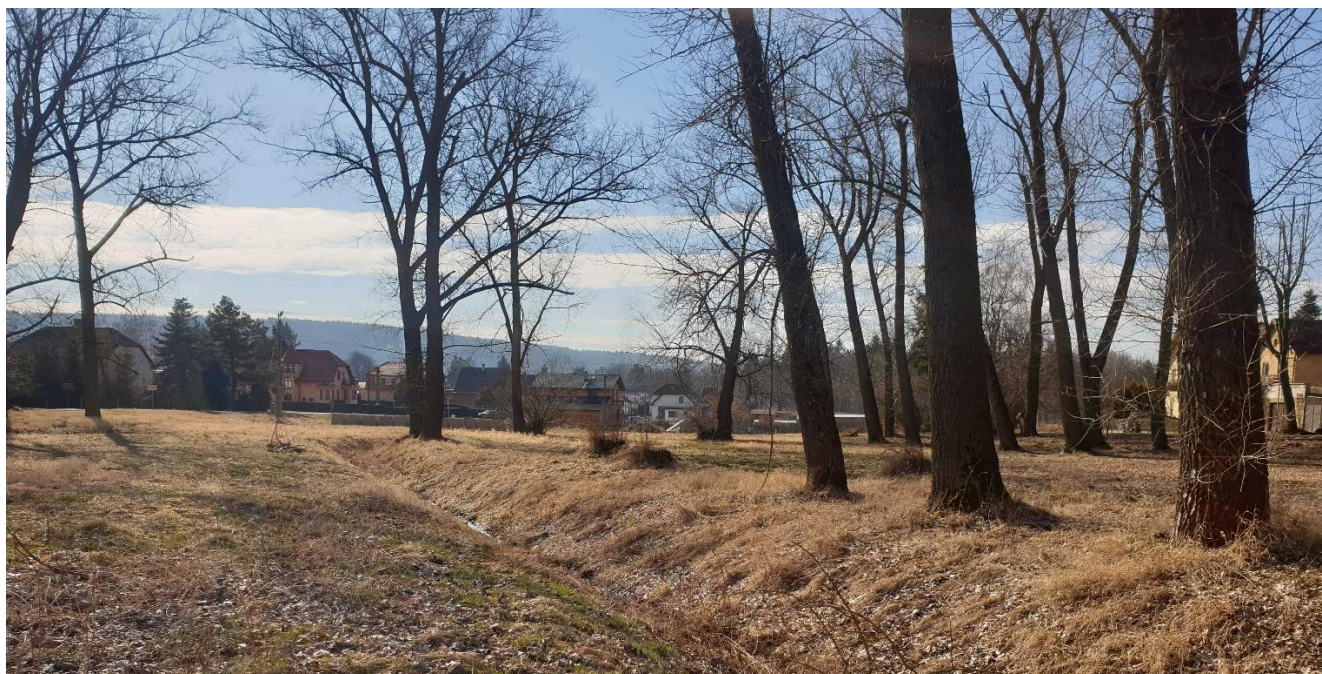
ZŠ Chyše

Základní škola Chyše je malotřídní školou. Nachází se zde dvě třídy – I. třída, kterou tvoří žáci 1. a 2. ročníku a II. třída, kterou tvoří žáci 3., 4. a 5. ročníku. Budova základní školy je umístěna v ulici Na Špičáku 292. Školu navštěvuje 25 žáků. Budova ZŠ je z 50. let minulého století, do roku 2004 zde byla klasická, devítiletá škola.

V současné době je využíváno pouze přízemí školy, kde jsou umístěny zmíněné dvě třídy, dále školní družina a počítačová učebna spolu s pracovny pro ředitele školy a její zaměstnance. V suterénu školy se pak nachází tělocvična a šatny. Při příznivém počasí je využíváno také přilehlé hřiště pro výuku tělesné výchovy. Školní jídelna se nachází v budově MŠ Chyše. V základní škole funguje pobočka ZUŠ Žlutice a nabízí několik zájmových kroužků.

MŠ Chyše

MŠ Chyše je jednotřídní mateřská škola s kapacitou 24 dětí ve věku 3-6 let. Budova MŠ se nachází na ulici Nádražní 312 naproti budově ZŠ Chyše. V mateřské škole působí dvě kvalifikované učitelky a asistentka pedagoga. V budově MŠ je rovněž umístěna školní jídelna.



Obr. 3: Město Chyše

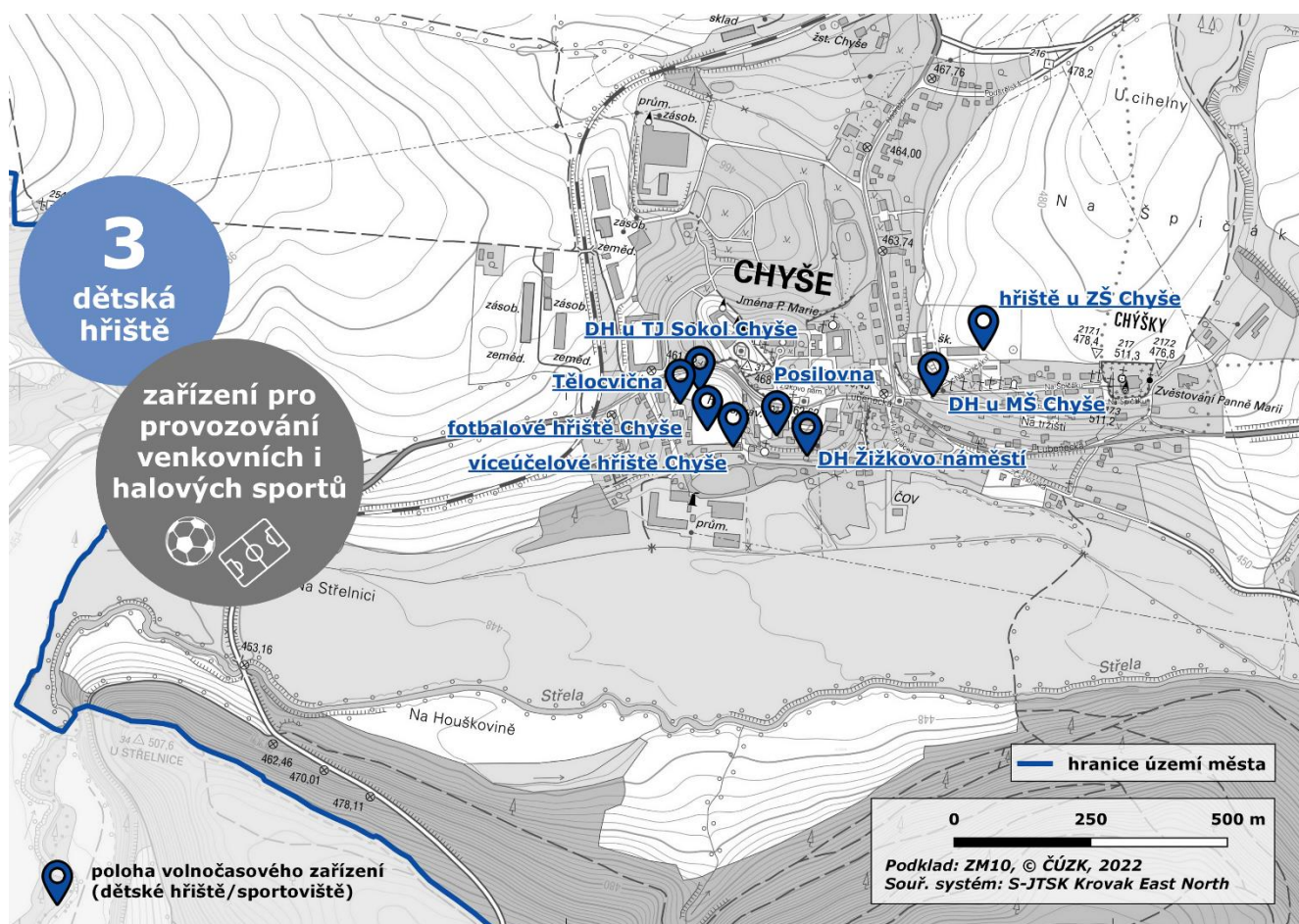
2.4 Sportoviště ve městě – pasport sportovišť

Kapitola Sportoviště ve městě – pasport sportovišť obsahuje popis sportovišť nacházejících se ve městě Chyše a následně všechny evidenční listy, které popisují umístění, povrch, dostupnost a využití.

Ve městě Chyše se nachází **celkem 8 sportovišť a dětských hřišť**, z nich je 5 dostupných veřejnosti volně.

Všechna **dětská hřiště a sportoviště** se nachází poblíž středu města či u MŠ a ZŠ Chyše, zcela však chybí v jednotlivých místních částech města. Jedno dětské hřiště, které se nachází v areálu MŠ Chyše, je určeno pro děti navštěvující mateřskou školu. Zbýlá hřiště jsou volně přístupná široké veřejnosti.

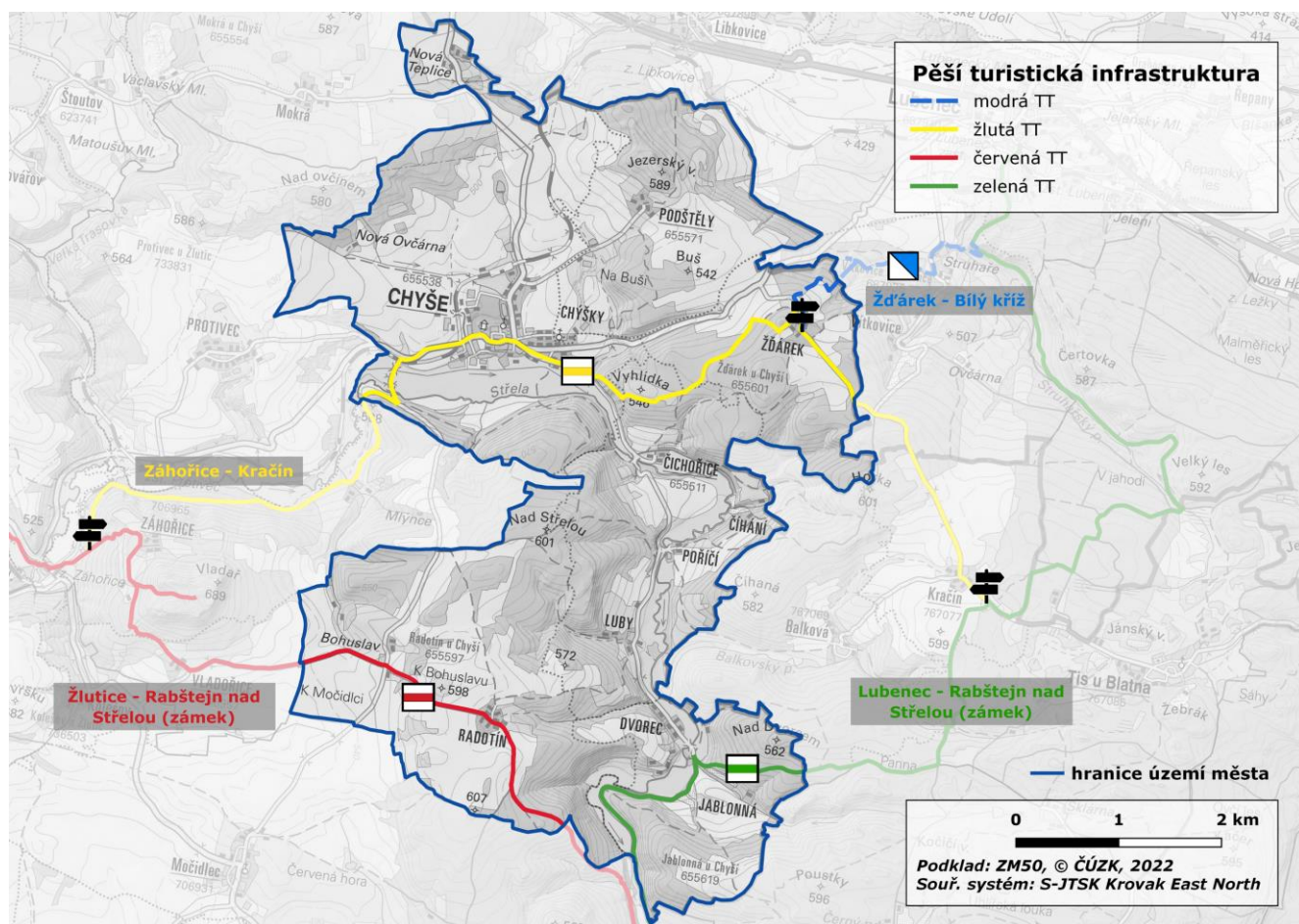
Ve městě je **fotbalové a víceúčelové hřiště** z roku 2009. V současné době jsou prostory využívány pro tréninky hráčů TJ Sokol či členů Volejbal Chyše. Víceúčelové hřiště je pokryté umělým povrchem a je vhodné například pro malou kopanou, košíkovou, volejbal, nohejbal nebo tenis.



Obr. 4: Sportovní zařízení ve městě Chyše

V budově městského úřadu je slušně vybavená **veřejně přístupná posilovna**, další si zřídila skupina amatérů v budově školy.

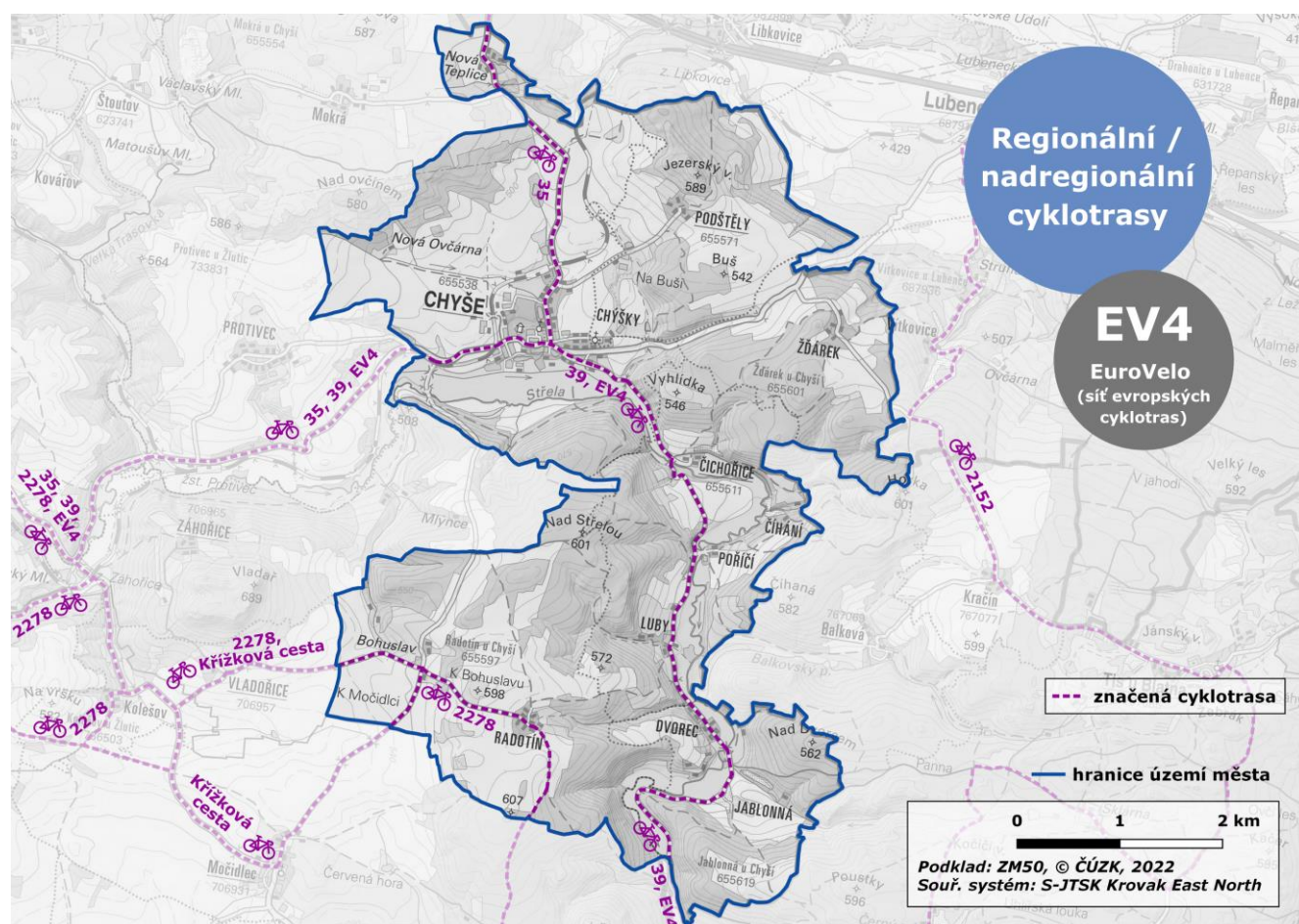
Územím města procházejí **čtyři turistické trasy**. Středem města prochází **žlutá turistická značka**, která začíná v sousední obci Tis u Blatna, respektive její části Kračín a vede přes Žďárek, Chyši až do části obce Žlutice – Záhořice. **Zelená turistická značka** prochází Chyší pouze v její části Jablonná. Vede z Rabštejna nad Střelou, přes Jablonnou pokračuje do části obce Tis u Blatna - Kračín a dále do obce Lubenec. **Červená turistická značka** prochází pouze místní částí Radotín a spojuje sousední město Žlutice a Rabštejn nad Střelou. Na území města se nachází také **místní modrá turistická trasa**, která začíná v části obce Žďárek a vede přes zámek Struhaře na území obce Lubenec.



Obr. 5: Turistické trasy ve městě Chyšice

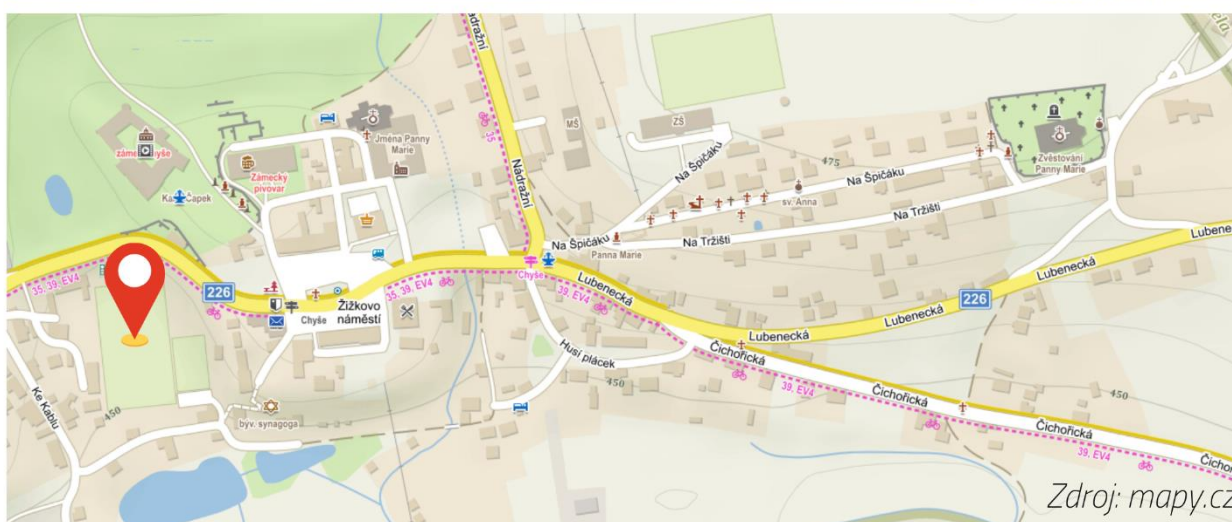
Pro cyklisty je pak k dispozici celkem **pět cyklotras**. Středem města prochází **cyklotrasa 35**, která vede ze sousední obce Vrbice a **cyklotrasa 39** vedoucí z obce Žihle. Obě dvě pak směřují do města Žlutice. Centrem města prochází také jedna z evropských cyklistických tras **EV4**. Z okolních měst a obcí spojuje Žlutice a obec Žihle. Územím města dále prochází **cyklotrasa č. 2278** a **cyklotrasa Křížková cesta**. Obyvatelé města hodnotí možnosti pro cyklistiku v území, tedy množství a stav cyklotras, poměrně negativně, dle výsledků dotazníkového průzkumu. Z tohoto důvodu by se mělo město zaměřit na zlepšení cyklistické infrastruktury. Největšími turistickými lákadly ve městě jsou pak samozřejmě zámek Lažanských a Zámecký pivovar.

Na základě dotazníkového šetření bylo zjištěno, že většina obyvatel za volnočasovými aktivitami nedoždí do sousedních obcí a svůj volný čas tak tráví především ve městě Chyše. Nejčastěji procházkami či sportem. Kvalitní sportovní zázemí je tak pro město velice důležité.



Obr. 6: Cyklotrasy ve městě Chyše

Fotbalové hřiště Chyšě



Umístění:

Povrch:

Přístup:

Využití:

Stav:

p.č. 39/1

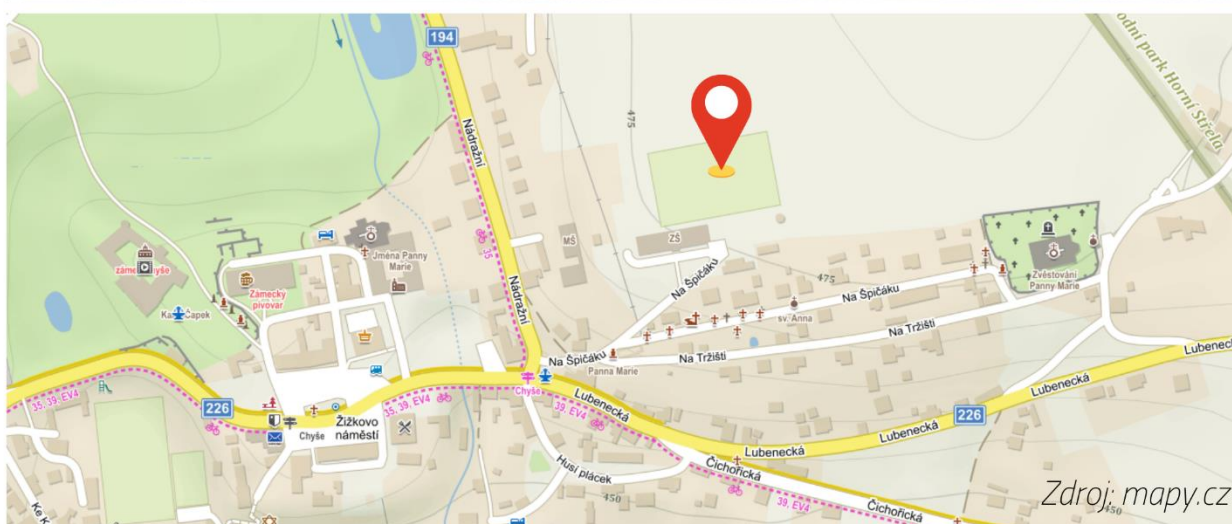
tráva

oplocené

TJ Sokol Chyšě, veřejnost

hřiště výborné, kabiny nevyhovující

Hřiště u ZŠ Chyše



Umístění:

Povrch:

Přístup:

Využití:

Stav:

p.č. 1365, 1374/1

tráva

volný

žáci ZŠ a MŠ, TJ Sokol Chyše, veřejnost

dobrá

Víceúčelové hřiště Chyšě



Umístění:

Povrch:

Přístup:

Využití:

Stav:

p.č. 39/1

umělý povrch

oplocené

TJ Sokol Chyšě, Volejbal Chyšě, veřejnost

dobrý (povrch hřiště v nevyhovujícím stavu)

Dětské hřiště u TJ Sokol Chyšě



Umístění:

Povrch:

Přístup:

Využití:

p.č. 39/1

štěrk, tráva

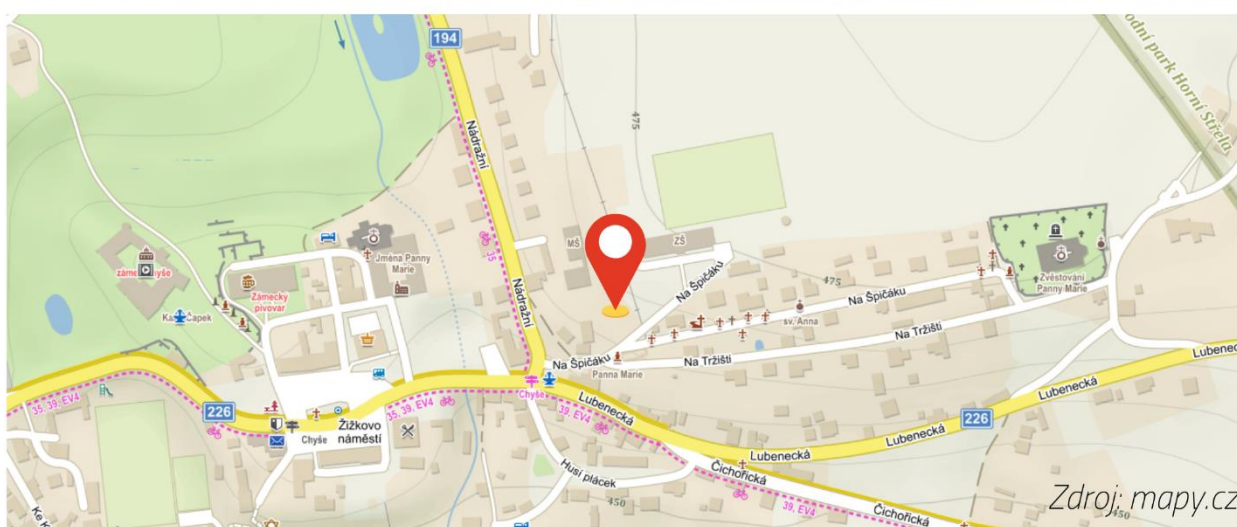
volný

veřejnost

Dětské hřiště u MŠ Chyšě



Zdroj: mapy.cz



Zdroj: mapy.cz

Umístění:

Povrch:

Přístup:

Využití:

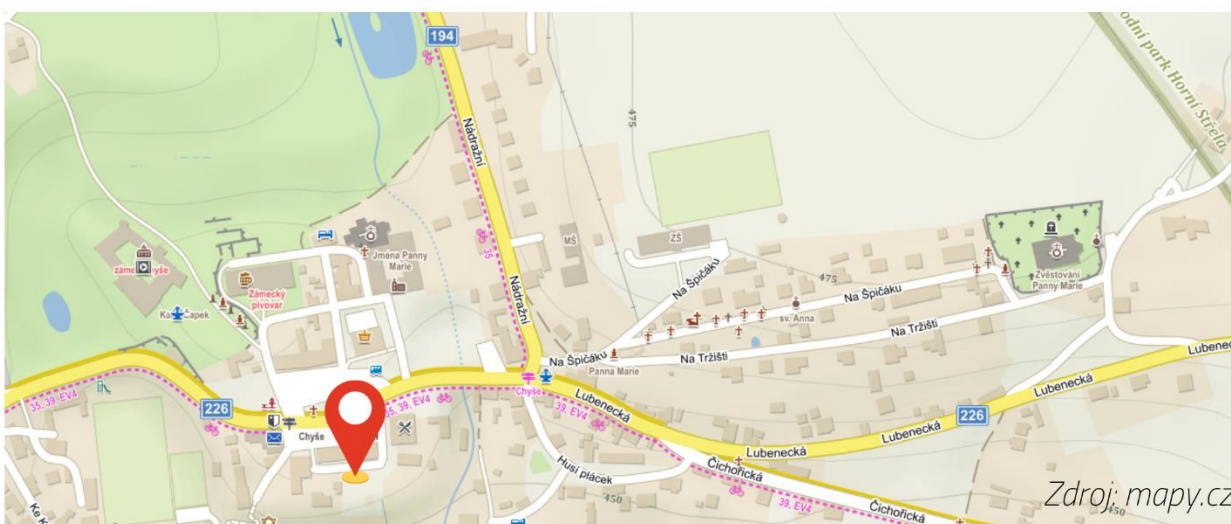
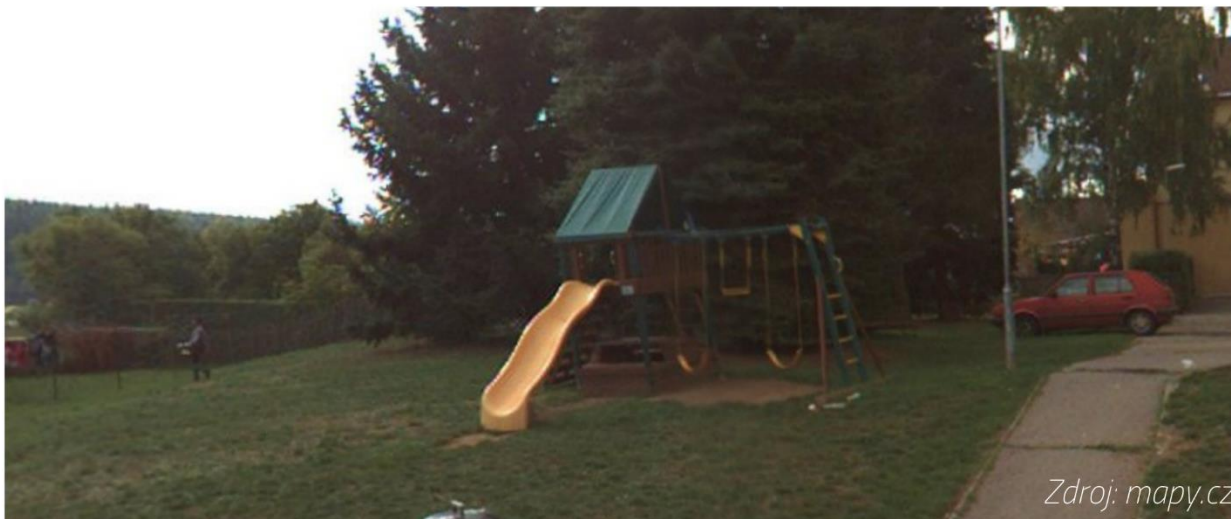
p.č. 1365, 1374/1

štěrk, tráva

oplocené

děti MŠ

Dětské hřiště Žižkovo náměstí



Umístění:

Povrch:

Přístup:

Využití:

p.č. 1576, 78

štěrk, tráva

volný

veřejnost

Posilovna



Umístění:

Povrch:

Přístup:

Využití:

p.č. 62
podlaha
uzamčené
veřejnost

Tělocvična



Umístění:

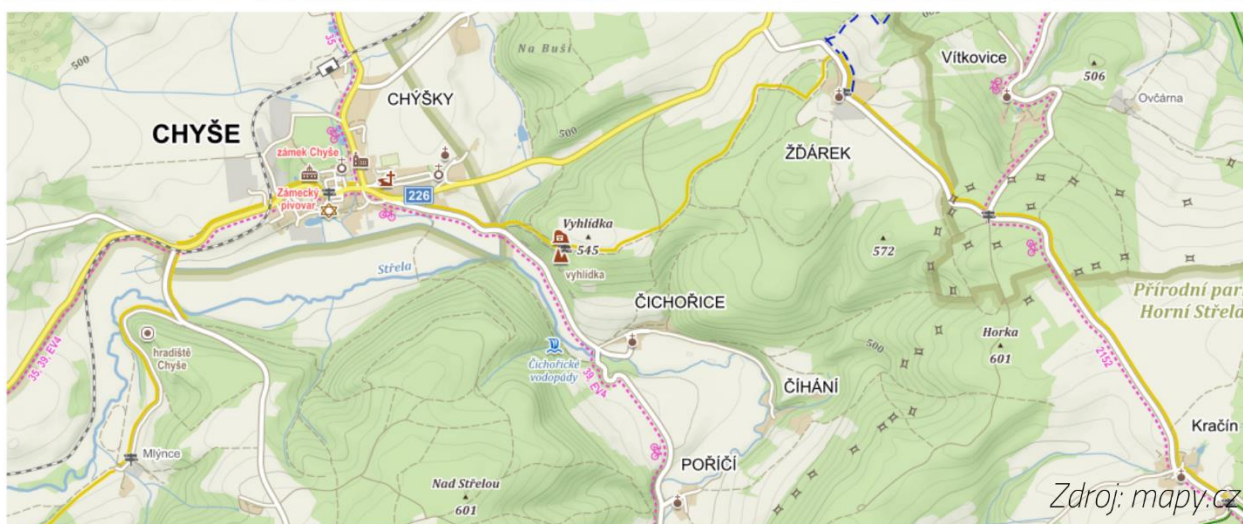
Povrch:

Přístup:

Využití:

p.č. 441
podlaha
uzamčené
veřejnost

Žlutá turistická značka



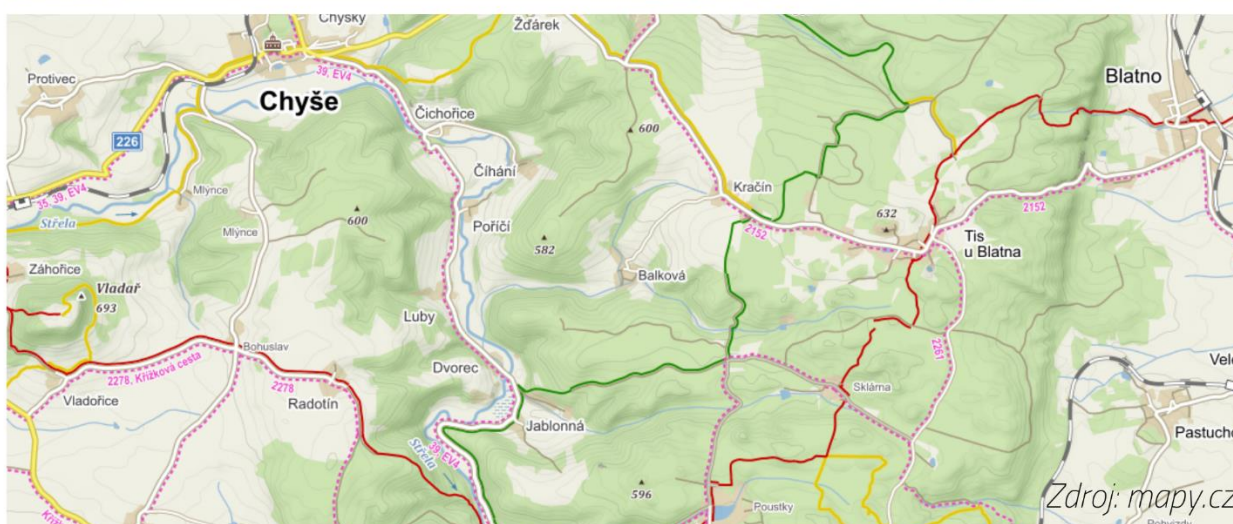
Trasa:
Povrch:

Kračín - Žďárek - Chyše - Záhोřice
asfalt, lesní cesty

Zelená turistická značka



Zdroj: mapy.cz

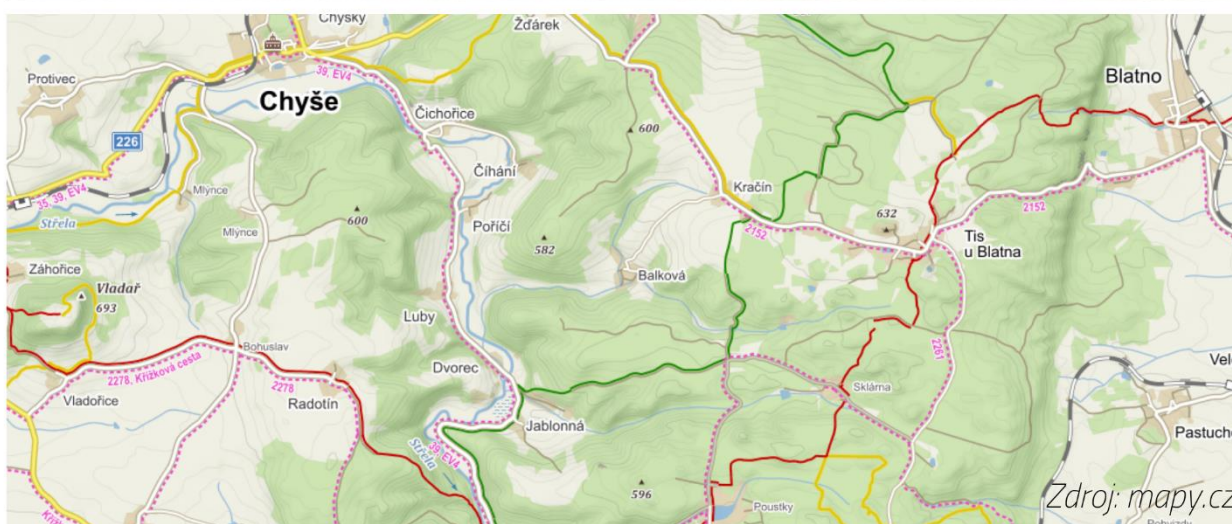


Zdroj: mapy.cz

Trasa:
Povrch:

Kračín - Jablonná - Rabštejn nad Střelou
asfalt, lesní cesty

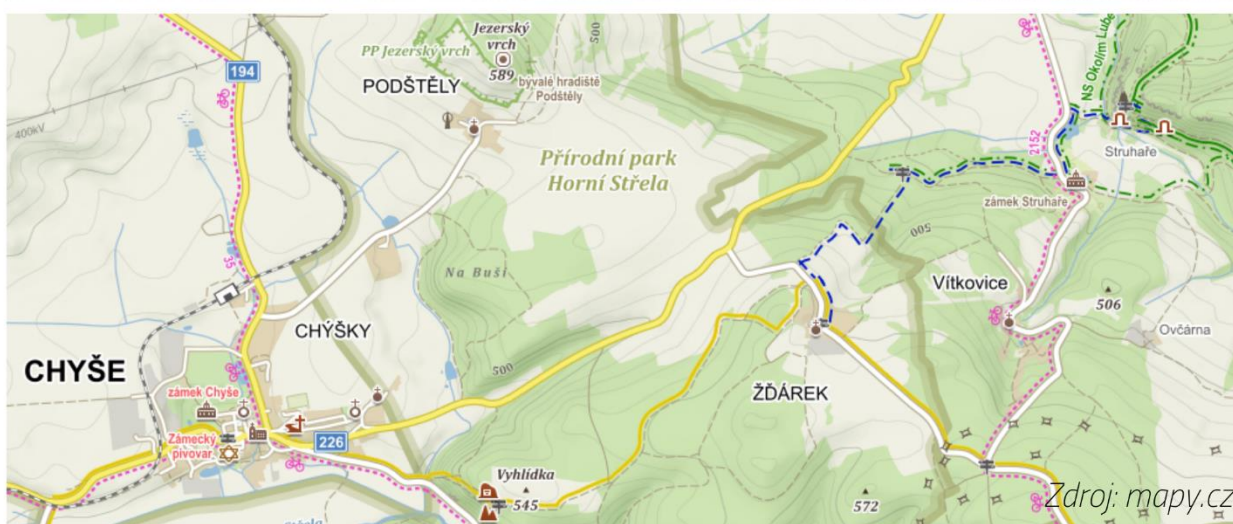
Červená turistická značka



Trasa:
Povrch:

Rabštejn nad Střelou - Radotín - Vladořice
asfalt, lesní cesty

Modrá turistická značka



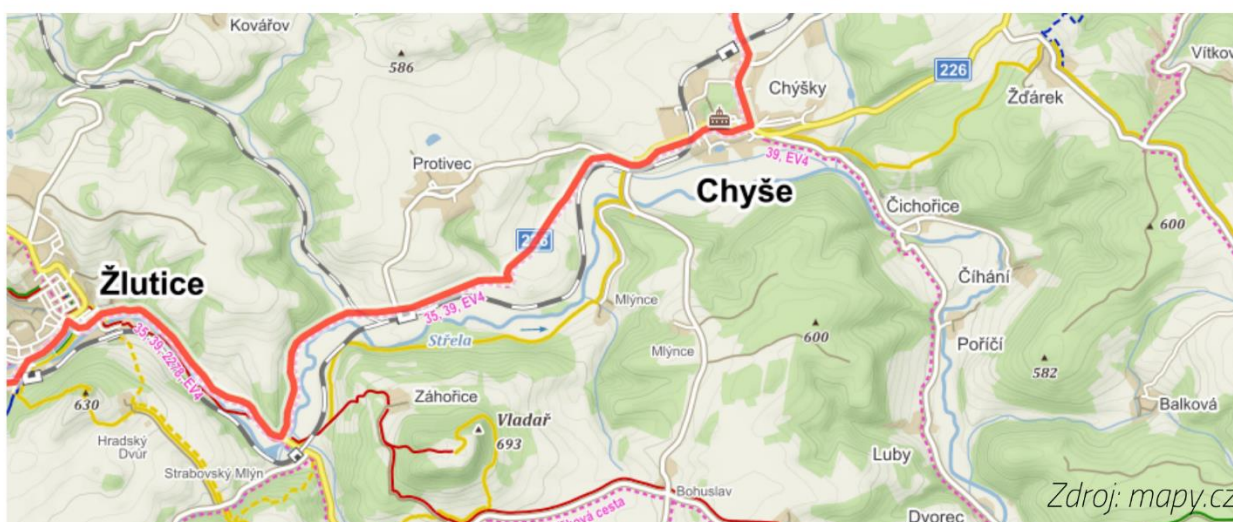
Trasa:
Povrch:

Žďárek - Struhaře - Bílý kříž
asfalt, lesní cesty

Cyklotrasa č. 35



Zdroj: mapy.cz

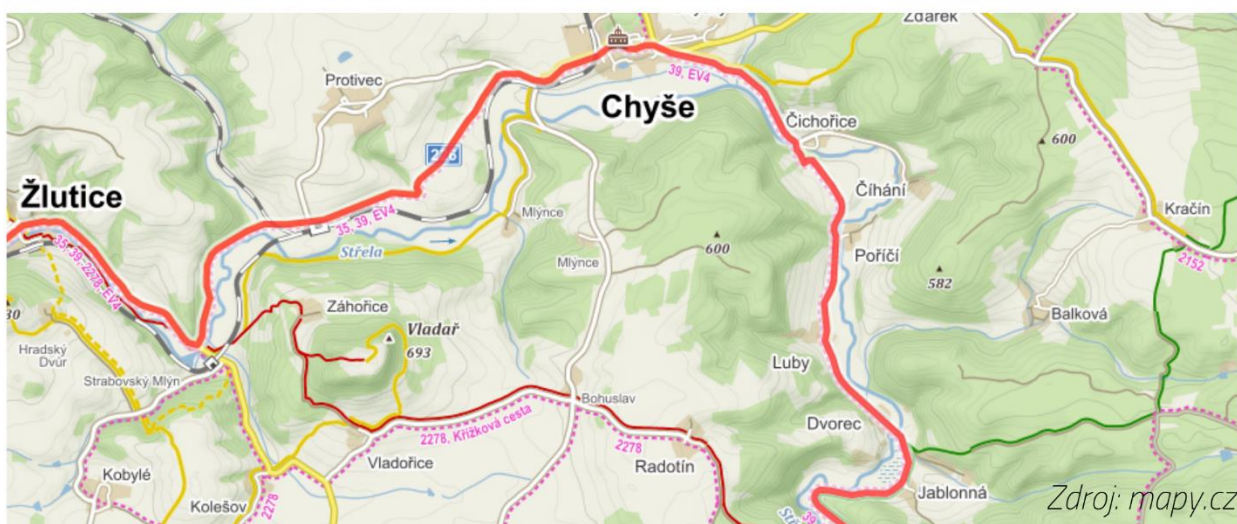


Zdroj: mapy.cz

Trasa:
Povrch:

Nová Teplice - Chyšě - Žlutice
převážně asfalt

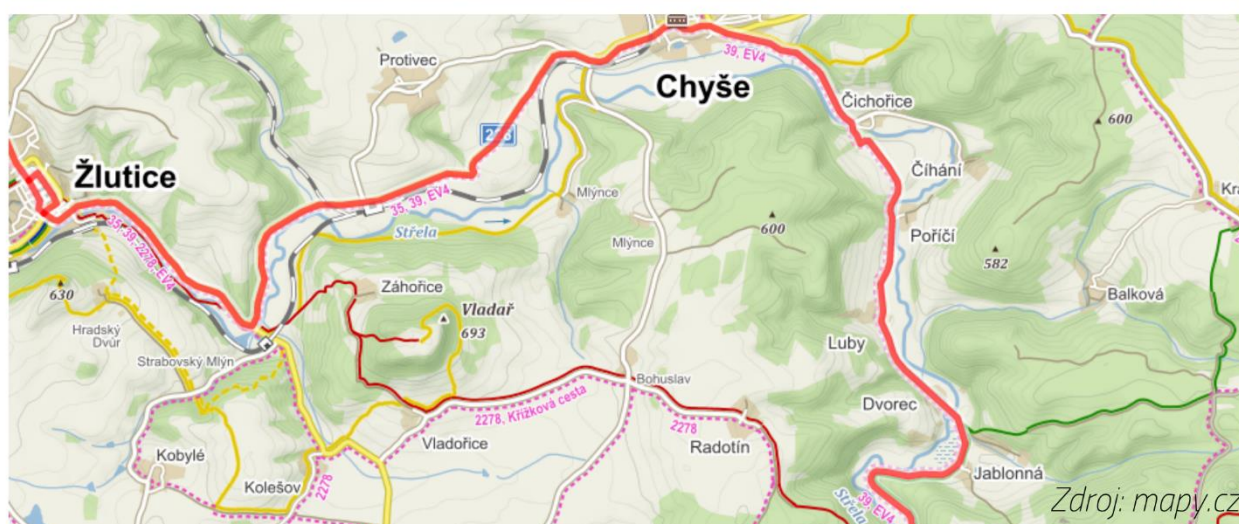
Cyklotrasa č. 39



Trasa:
Povrch:

Žlutice - Chyšě - Jablonná - Rabštejn nad Střelou
převážně asfalt

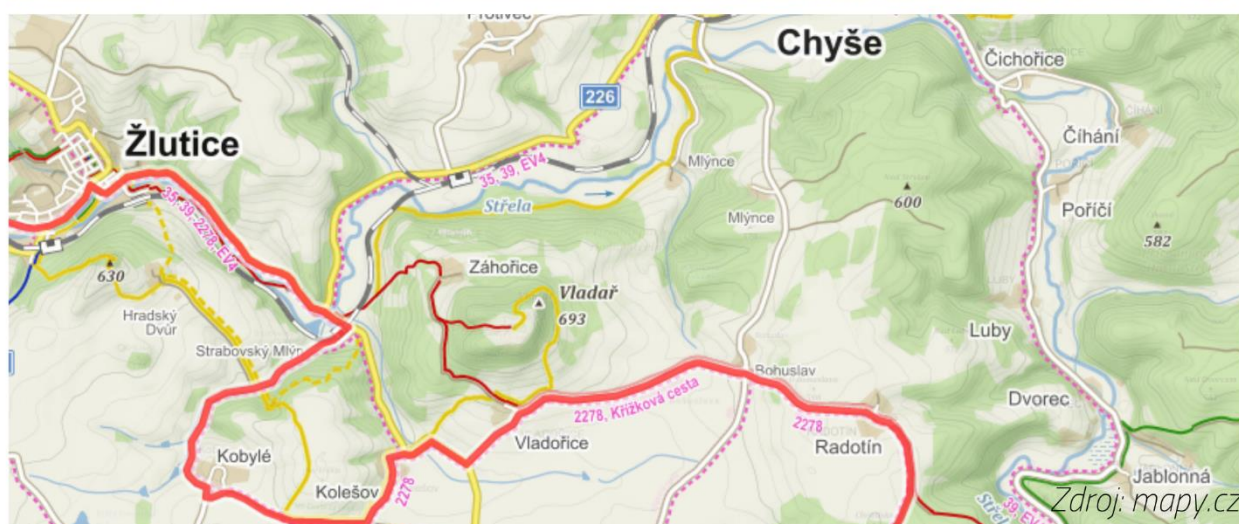
Cyklotrasa EV4



Trasa:
Povrch:

Žlutice - Chyšě - Jablonná - Rabštejn nad Střelou
převážně asfalt

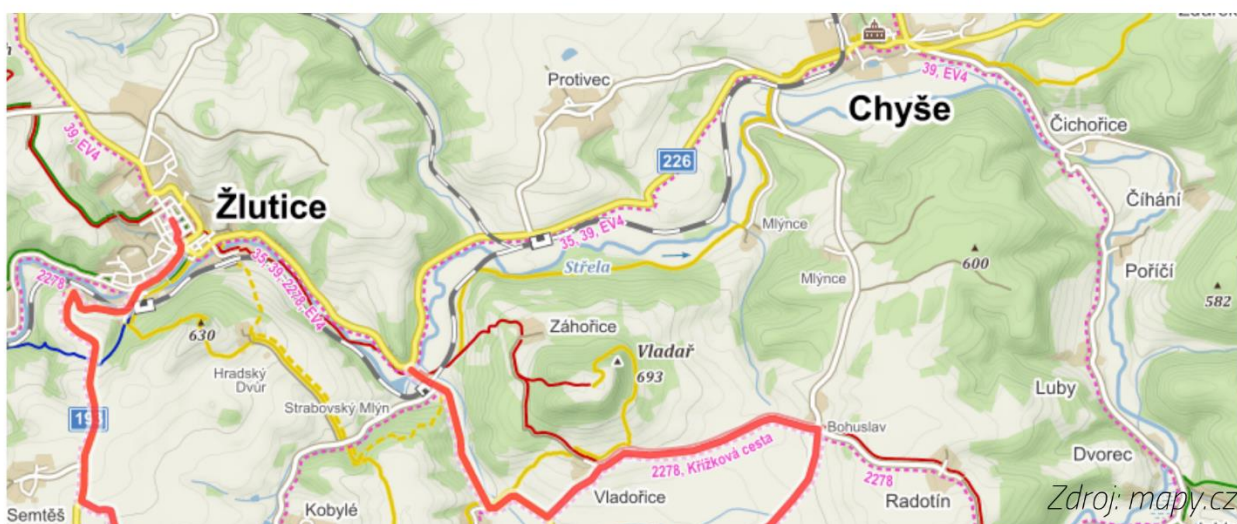
Cyklotrasa č. 2278



Trasa:
Povrch:

Rabštejn nad Střelou - Radotín - Vladořice - Žlutice
asfalt, polní cesty

Cyklotrasa Křížková cesta



Trasa:
Povrch:

Žlutice - Bohuslav - Vladořice - Záhořice
asfalt

2.5 Sportovní a kulturní události ve městě

Ve městě Chyše se v průběhu roku konají nejrůznější sportovní a kulturní události. Za tradiční akce lze považovat například Vítání jara, Pivní maraton, Chyšské kulturní léto či události konané především pro děti z místní MŠ a ZŠ. Za nejaktivnější spolky pak lze označit Chyšský okrašlovací spolek či Český svaz žen.

Kromě akcí k aktuálním výročí nebo událostem se ve městě uskutečňuje pravidelně několik kulturních a společenských akcí v roce. Jsou to plesy Hasičský (pořadatel SDH), Městský (Město Chyše), Květinový (Okrašlovací spolek). Dále masopustní průvod (ČSŽ), Dětský karneval (ČSŽ), pálení Moreny - vítání jara (město), turistický pochod "Stezkou Karla Čapka (Sokol), stavění máje (SDH, město), prvomájový průvod, Dětský den (ZŠ, ČSŽ, SDH, město), Chyšské kulturní léto (město, Sokol, ČSŽ, SDH), Pivní maraton (Okrašlovací spolek), soutěž hasičů "O pohár starosty" (SDH), lampionový průvod (ČSŽ, SDH) rozsvícení vánočního stromu - zahájení adventu (město).

Samotné události se konají jednak v prostorách zdejšího pivovaru, dále na místním fotbalovém a víceúčelovém hřišti nebo na náměstí. Pro menší akce (např. vítání občánků) je v budově úřadu města zasedací místnost, větší akce se pořádají v "sokolovně".

Turistické pochody či Pivní maraton se však odehrávají na území celého města.

Od roku 2013 funguje partnerství města se saskou obcí Steinberg, které se podařilo rozvinout až na úroveň spolků a samotných občanů, takže se pořádají různé akce, na něž se spolky navzájem zvou s tím, že se účastní nejen členové spolků, ale všichni zájemci z řad občanů.



2.6 SWOT analýza

SWOT analýza je dnes již standardní analytickou metodou nejen regionálního rozvoje, jejíž podstatou je odhalení a současně vzájemné porovnávání vnitřních silných a slabých stránek a vnějších podmínek působících na město. Jedná se o analýzu hlavních tendencí současného a budoucího vývoje sportu ve městě.

Silné stránky (anglicky Strengths) popisují výhody a přednosti města. Odpovídají na otázku „Co je na nás dobré?“.

Slabé stránky (anglicky Weaknesses) popisují slabiny a nedostatky města. Odpovídají na otázku „V čem máme rezervy?“.

Příležitosti (anglicky Opportunities) popisují možnosti a šance pro budoucí rozvoj města. Odpovídají na otázku „Co má pro nás potenciál?“.

Hrozby (anglicky Threats) popisují rizika a potenciální ohrožení pro město. Odpovídají na otázku „Co nás může poškodit?“.



SILNÉ STRÁNKY	SLABÉ STRÁNKY
Víceúčelové hřiště	Stav vybraných sportovišť (např. povrch fotbalového hřiště u ZŠ)
Fotbalové hřiště ve vynikajícím stavu	Absence hřišť v místních částech města
Velké množství aktivních spolků	Chybějící venkovní hřiště (např. workoutové, fitness,...)
Velké množství kulturních událostí ve městě	Stav kabin na fotbalovém hřišti
Spolupráce s partnerskými a okolními obcemi	
Mnoho turistických a cykloturistických tras	
PŘÍLEŽITOSTI	HROZBY
Využití grantových programů na opravu a vybavení sportovišť a kulturních zařízení	Nezájem občanů o sport a volnočasové aktivity
Oprava a modernizace sportovišť a zařízení v nevyhovujícím stavu	Ztráta zájmu o kulturní akce ze strany občanů
Sportovní vybavení pro dospělé (např. workoutové hřiště, fitness,...)	Úpadek činnosti jednotlivých spolků
Budování kapacit pro volnočasové využití obyvatel (např. rampy pro mládež)	Stárnutí obyvatelstva a odliv obyvatel z města
	Nedostatek finančních prostředků na investiční akce v oblasti sportu a volnočasových aktivit

3. Návrhová část

Návrhová část plynule navazuje na výsledky části analytické. Hlavním cílem této kapitoly je definování cílů rozvoje sportu a volnočasových aktivit ve městě Chyše. Na cíle v oblasti rozvoje sportu a volnočasových aktivit města navazují opatření, respektive aktivity, které tyto cíle pomohou naplnit.

3.1 Strategický cíl v oblasti rozvoje sportovních aktivit

Strategický cíl SC 1 má přispět k **rozvoji sportu** ve městě Chyše. Ke splnění strategického cíle přispějí jednotlivá opatření.

Karta strategického cíle				
Strategický cíl		Indikátory plnění cíle		
Č. cíle	Popis strategického cíle	Popis indikátorů	Stav 2022	Stav 2029
SC 1	Město Chyše nabízí pro své obyvatele i návštěvníky široké spektrum sportovních zařízení, která jsou volně přístupná a určená všem věkovým kategoriím.	Počet realizovaných opatření	0	

3.2 Strategický cíl v oblasti prevence a aktivního života

Strategický cíl SC 2 má přispět k **podpoře aktivního života obyvatel** města. Ke splnění strategického cíle přispějí jednotlivá opatření.

Karta strategického cíle				
Strategický cíl		Indikátory plnění cíle		
Č. cíle	Popis strategického cíle	Popis indikátorů	Stav 2022	Stav 2029
SC 2	Město Chyše podporuje aktivní život obyvatel napříč věkovými skupinami a podporuje jejich sdružování v rámci zájmových spolků.	Počet realizovaných opatření	0	

4. Implementační část

Účelem implementace je zajistit úspěšné zavedení strategického plánu do praxe řízení města.

4.1 SC 1 - Opatření v oblasti rozvoje sportovních aktivit

Jednotlivá opatření navazují na strategické cíle, dále je rozvíjí. Opatření tedy vedou k naplnění strategických cílů dokumentu. Opatření jsou realizována prostřednictvím konkrétních aktivit.

Opatření 1	Zpoplatnění využívání víceúčelového hřiště
Popis opatření	Cílem tohoto opatření je získání finančních prostředků na budoucí opravu víceúčelového hřiště. V důsledku pravidelného využívání dochází k výraznému zhoršení kvality povrchu hřiště. Zavedení poplatku za vstup a využití víceúčelového hřiště pomůže získat část finančních prostředků potřebných pro budoucí investici do opravy.
Popis indikátoru	Počet splněných aktivit
Aktéři	Město Chyšce, TJ Sokol Chyšce
Aktivita V období 2022–2029	Aktivita 1: Zavedení poplatku za využití víceúčelového hřiště
Potenciální zdroje financování	Městský rozpočet
Finanční náročnost	---

Opatření 2		Výstavba venkovního fitness hřiště
Popis opatření	Venkovní fitness hřiště patří v současné době mezi velmi oblíbená sportovní vybavení ve veřejném prostoru, které využívá široká skupina obyvatel. Slouží tak nejen mladší kategorii obyvatel, ale také například seniorům. Ve městě Chyše takovéto venkovní fitness hřiště doposud chybí. Jeho vybudování by rozšířilo nabídku volně dostupného sportovního vybavení pro obyvatele města a stalo by se novou motivací k pohybovým aktivitám a místem pro trávení volného času.	
Popis indikátoru	Počet splněných aktivit	
Aktéři	Město Chyše	
Aktivita V období 2022–2029	Aktivita 1: Vyhledání vhodné lokality pro fitness hřiště Aktivita 2: Zajištění financování projektu Aktivita 3: Výstavba venkovního fitness hřiště	
Potenciální zdroje financování	Městský rozpočet, krajské dotace	
Finanční náročnost	500 tis. Kč	



Opatření 3		Zařízení pro mládež
Popis opatření	Cílem tohoto opatření je výstavba venkovního zařízení pro mládež, jako například rampy pro skateboard, která je hojně využívána mladší skupinou obyvatel. Sloužit může nejen pro vyžití ve volném čase, ale také jako místo pro tvorbu sociálních kontaktů.	
Popis indikátoru	Počet splněných aktivit	
Aktéři	Město Chyšě	
Aktivita V období 2022–2029	Aktivita 1: Vyhledání vhodné lokality pro umístění zařízení Aktivita 2: Projektová dokumentace Aktivita 3: Zajištění financování projektu Aktivita 4: Výstavba zařízení pro mládež	
Potenciální zdroje financování	Městský rozpočet	
Finanční náročnost	700 tis. Kč	

Opatření 4		Oprava kabin na fotbalovém hřišti
Popis opatření	V rámci areálu fotbalového a víceúčelového hřiště se nacházejí fotbalové kabiny využívané především hráči TJ Sokol Chyšě. V současné době jsou kabiny zastaralé a v nevyhovujícím stavu. Cílem tohoto opatření je celková oprava a zlepšení stavu fotbalových kabin.	
Popis indikátoru	Počet splněných aktivit	
Aktéři	Město Chyšě, TJ Sokol Chyšě	
Aktivita V období 2022–2029	Aktivita 1: Oprava kabin na fotbalovém hřišti	
Potenciální zdroje financování	Městský rozpočet, dotace NSA	
Finanční náročnost	1 000 tis. Kč	

Opatření 5		Údržba sportovišť a dětských hřišť
Popis opatření	Povrch některých sportovišť, jako například fotbalového hřiště u ZŠ Chyšce, je značně opotřebený. Rovněž část dětských hřišť vyžaduje celkovou údržbu či drobné úpravy. Účelem tohoto opatření je zajištění pravidelné údržby sportovišť a dětských hřišť ve městě Chyšce.	
Popis indikátoru	Počet splněných aktivit	
Aktéři	Město Chyšce	
Aktivita V období 2022–2029	Aktivita 1: Zajištění údržby sportovišť a dětských hřišť Aktivita 2: Zajištění pravidelných revizí Aktivita 3: Opravy a doplnění herních a sportovních prvků dle potřeby	
Potenciální zdroje financování	Městský rozpočet	
Finanční náročnost	300 tis. Kč	



4.2 SC 2 – Opatření v oblasti prevence a aktivního života

Jednotlivá opatření navazují na strategické cíle, dále je rozvíjí. Opatření tedy vedou k naplnění strategických cílů dokumentu. Opatření jsou realizována prostřednictvím konkrétních aktivit.

Opatření 1		Podpora sdružování občanů v rámci aktivit spolků a klubů
Popis opatření	V současné době funguje ve městě velké množství zájmových spolků a sdružení. Většina z nich je finančně podporována městem Chyše. Je žádoucí, aby i v budoucnu město podporovalo spolkovou zájmovou činnost svých občanů.	
Popis indikátoru	Počet splněných aktivit	
Aktéři	Město Chyše	
Aktivita V období 2022–2029	Aktivita 1: Podpora aktivit organizací a spolků zabývajících se trávením volného času ve městě, propagace jejich činnosti Aktivita 2: Organizace volnočasových aktivit ve spolupráci se spolky Aktivita 3: Propagace vzniku dalších zájmových spolků a sdružení	
Potenciální zdroje financování	Městský rozpočet	
Finanční náročnost	350 tis. Kč / rok	



Opatření 2	Podpora aktivního života
Popis opatření	Ve městě Chyše dochází v posledních letech ke zvyšování podílu postproduktivní části populace. U seniorů je typickým jevem pohybová deprivace, ale také absence sociálních kontaktů s okolím. Často absentují venkovní prostory pro sportovní aktivity dospělých a seniorů, organizace aktivit pro širokou veřejnost se zaměřením na specifické nároky na pohyb právě postproduktivní části obyvatel. Cílem opatření je proto dále vytvářet podmínky pro začleňování seniorů do sociálního kontaktu za pomoci vhodných pohybových aktivit. V rámci této aktivity by bylo možné realizovat např. společné procházky, posezení seniorů, či jiné méně náročné pohybové aktivity.
Popis indikátoru	Počet splněných aktivit
Aktéři	Město Chyše
Aktivita V období 2022–2029	Aktivita 1: Podpora činností spolků sdružujících seniory Aktivita 2: Organizace akcí zaměřených na sociální začleňování seniorů
Potenciální zdroje financování	Městský rozpočet
Finanční náročnost	30 tis. Kč / rok



Opatření 3		Aktivity pro děti
Popis opatření	Ve městě Chyše je pravidelně organizováno několik akcí pro děti. Školská zařízení nabízejí volnočasové kroužky. Cílem opatření je zapojit do organizace akcí pro děti více aktérů v rámci města a zatraktivnit nabídku aktivit pro rodiny s dětmi z města i z okolí. Podpora aktivního života dětí může být realizována také rozšířením dětských hřišť.	
Popis indikátoru	Počet splněných aktivit	
Aktéři	Město Chyše	
Aktivita V období 2022–2029	Aktivita 1: Akce pro děti Aktivita 2: Nové kroužky na ZŠ Aktivita 3: Vybudování nových dětských hřišť a herních prvků	
Potenciální zdroje financování	Městský rozpočet	
Finanční náročnost	200 tis. Kč / rok	



Seznam obrázků

Obr. 1: Katastrální území města Chyše	9
Obr. 2: Věková pyramida	10
Obr. 3: Město Chyše	13
Obr. 4: Sportovní zařízení ve městě Chyše	14
Obr. 5: Turistické trasy ve městě Chyše	15
Obr. 6: Cyklotrasy ve městě Chyše	16



Přílohy





Evropská unie
Evropský sociální fond
Operační program Zaměstnanost



VÝSLEDKY DOTAZNÍKOVÉHO ŠETŘENÍ

KE STRATEGII ROZVOJE VOLNOČASOVÝCH AKTIVIT PRO MĚSTO CHYŠE

Vypracoval: MDP GEO, s.r.o.

V Chyši dne 7. 4. 2022

Výsledky dotazníkového šetření k projektu „Vytvoření strategických dokumentů pro svazek obcí Doupovské hory“, reg. číslo projektu: CZ.03.4.74/0.0/0.0/18_092/0014563, realizovalo město Chyše, Žižkovo náměstí 18, 364 53 Chyše, IČ 00254614



MDP GEO, s.r.o.

Masarykova 202
763 26 Luhačovice

T: + 420 608 866 306
M: mdpgeo@mdpgeo.cz
W: www.mdpgeo.cz

IČO 25 58 83 03
DIČ CZ 25 58 83 03

Úvod

Dotazníkové šetření probíhalo ve městě Chyše **od 24. března do 6. dubna 2022** (celkem 14 dní). Průzkum byl proveden za účelem zjištění názorů občanů při přípravě Strategie rozvoje volnočasových aktivit města Chyše.

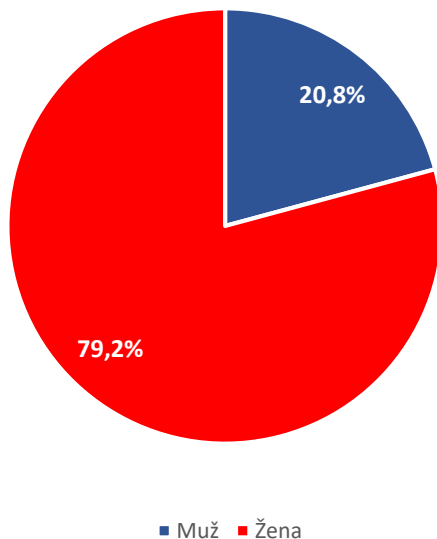
Dotazník byl k dispozici **v elektronické podobě** přes odkaz na webových stránkách města. Dotazník vyplnilo **celkem 24 respondentů**, což je **4,8 %** z celkového počtu obyvatel starších 15 let (v Chyši žilo k 31. 12. 2020 celkem 498 osob starších 15 let). Dle Sčítání lidu v roce 2011 bylo ve městě Chyše 240 hospodařících domácností. Za předpokladu, že dotazník byl vyplněn pouze jednou za celou domácnost, návratnost dotazníkového šetření byla přibližně 10 %.

Informace o respondentech

Jaké je Vaše pohlaví?

Výběr z možností, zodpovězeno 24x, nezodpovězeno 0x

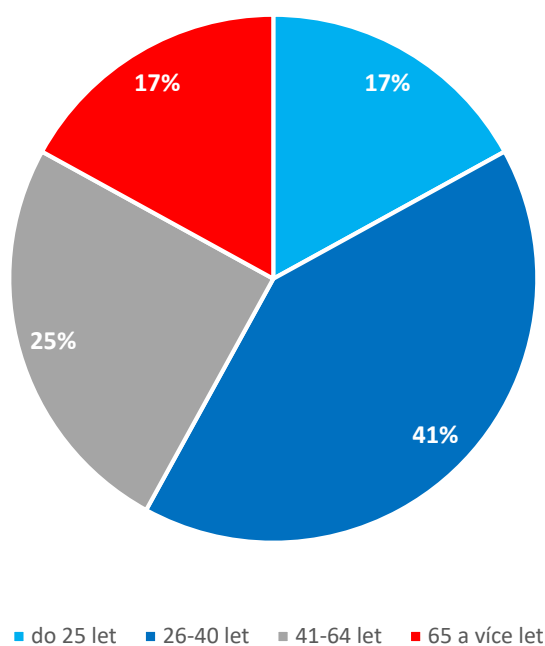
Z 24 respondentů bylo 19 žen (79,2 %) a 5 mužů (20,8 %).



Jaký je Váš věk?

Výběr z možností, zodpovězeno 24x, nezodpovězeno 0x

Výsledky v grafu ukazují, že nejčastěji odpovídali na dotazník respondenti ve věku 26-40 let, kteří tvořili 41 % z celkového počtu odpovídajících. Druhou největší skupinu tvořili lidé ve věku 41-64 let, kteří představovali celkem 25 % všech respondentů. Obě nejmenší skupiny respondentů zahrnovali každá celkem 4 odpovědi (17 % každá), jednalo se o skupiny respondentů ve věku do 25 let a 65 a více let.



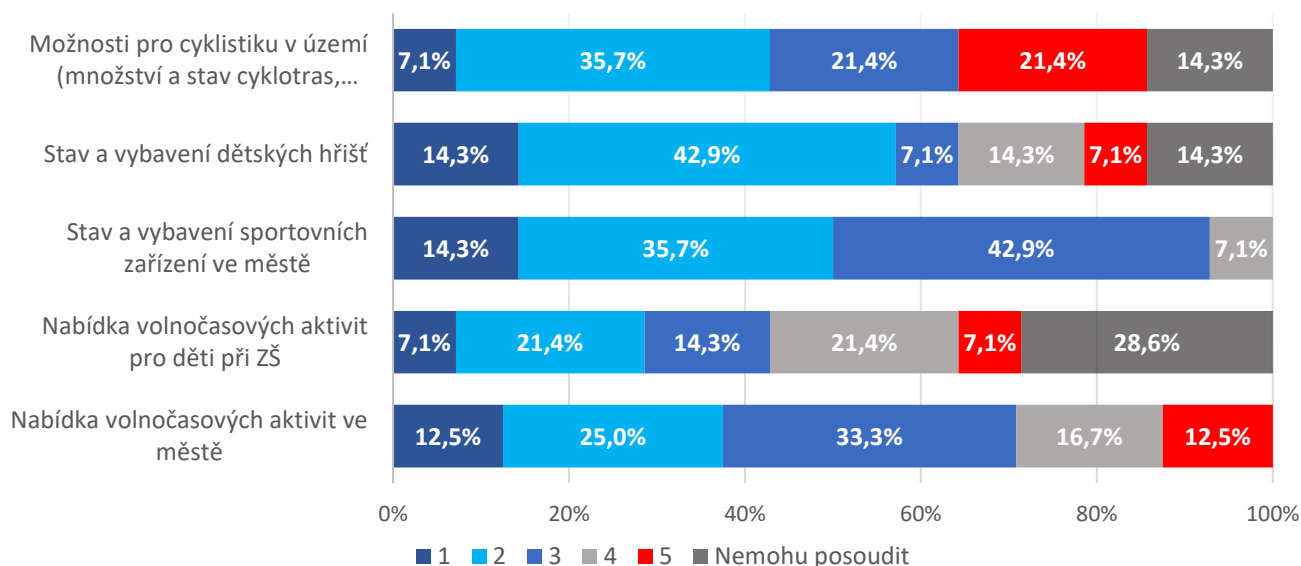
Strategie rozvoje volnočasových aktivit města Chyše

1. Jak hodnotíte následující oblasti?

Matice výběru z možností, zodpovězeno 24x, nezodpovězeno 0x

V otázce č. 1 hodnotili dotazovaní dílčí oblasti volnočasových aktivit ve městě na škále 1–5, přičemž 1 značí nejlepší a 5 nejhorší (příp. nemohu posoudit).

Nejvíce negativních odpovědí lze pozorovat u otázky týkající se možností pro cyklistiku na území města, kde nejhorší stupeň hodnocení dosahuje 21,4 %. Na druhou stranu je zde také velké množství respondentů, kteří jsou se současným stavem spokojeni. Většina odpovědí se u jednotlivých otázek pohybuje kolem průměrné hodnoty 3, případně nižší. Z grafu lze pozorovat také minimální množství odpovědí s hodnotou 1, tedy nejlepší stupeň hodnocení. Nejvíce odpovědí typu „Nemohu posoudit“ bylo u otázky „Nabídka volnočasových aktivit pro děti při ZŠ“, což je pravděpodobně způsobeno věkovou strukturou respondentů.



2. Jakým způsobem aktivně trávíte svůj volný čas?

Textová odpověď, zodpovězeno 24x, nezodpovězeno 0x

V tabulce níže je uveden výčet textových odpovědí na otázku, jakým způsobem lidé žijící ve městě Chyše nejčastěji aktivně tráví svůj volný čas. Nejčastěji respondenti uváděli procházky (celkem 7x) a také sport (celkem 4x). Dále mezi zmíněnými odpověďmi figurovalo kolo, koloběžka, hry s dětmi či případně cvičení.

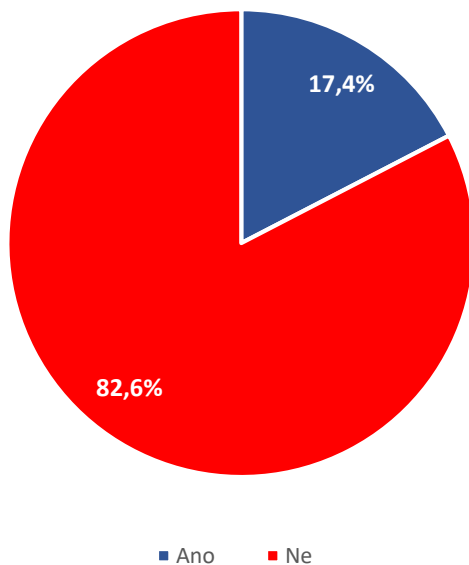
Respondenti uvedli, že nejčastěji tráví aktivně svůj volný čas:

- Procházkami
- Sportem
- Běh, kolo
- Cvičení
- Dětská hřiště
- Prací
- Bazén, houbaření, zahradničení
- Odpočinek
- Mimo obec
- Nemám jak
- Koloběžka, fotbal
- Hry s dětmi, jízda na koni
- Cestování, turistika

3. Dojíždíte do okolních obcí za volnočasovými aktivitami?

Výběr z možností, zodpovězeno 23x, nezodpovězeno 1x

Z 23 respondentů, kteří odpověděli na otázku č. 3, jich 19 uvedlo, že za volnočasovými aktivitami do okolních obcí nedojíždí. Zbylí 4 respondenti uvedli, že za volnočasovými aktivitami do okolních obcí dojíždí.



4. Jaké sportovní/volnočasové zařízení Vám ve městě chybí?

Textová odpověď, zodpovězeno 24x, nezodpovězeno 0x

Na tuto otázku pouze 1 respondent odpověděl, že mu ve městě nechybí žádné zařízení. Konkrétní problém, případně sportoviště, které ve městě schází, uvedlo 19 respondentů. V tabulce níže jsou uvedeny odpovědi, které byly zaznamenány. Nejčastější odpovědi obsahovaly workoutové hřiště, skatepark, koupaliště či případně dětské hřiště.

Respondenti uvedli, že jim ve městě chybí následující sportovní/volnočasové zařízení:

- Workoutové hřiště
- Skatepark
- Koupaliště
- Dětská hřiště
- Volejbal
- Umělý trávník a posilovna
- Cyklostezka, dráha na brusle
- Sportovní hala
- Areál pro matky, děti i dospělé
- Jóga
- Cokoliv jiného než fotbalové hřiště
- Běžecká trať

5. Jaké sportovní/volnočasové zařízení by podle Vás potřebovalo opravit/dovybavit?

Textová odpověď, zodpovězeno 24x, nezodpovězeno 0x

Konkrétní druh sportovního/volnočasového zařízení, které by potřebovalo opravit či dovybavit, uvedlo 16 respondentů. 8 respondentů považuje současný stav sportovišť za vyhovující. Mezi nejčastěji zmiňované odpovědi patří víceúčelové hřiště, sokolovna, dětské hřiště či trávník za školou. Obec by na základě odpovědí respondentů potřebovala dovybavit vysokými sítěmi za brankami na hřišti dole, zázemí hřiště, umělou plochou u hřiště či sítě u branek ve volnočasovém areálu.

Respondenti uvedli, že by město potřebovalo opravit/dovybavit následující sportovní/volnočasové zařízení:

- Víceúčelové hřiště
- Volnočasové zařízení pro důchodce
- Zázemí Sokola Chyše
- Dětská hřiště
- Zázemí fotbalového hřiště
- Umělá plocha na hřiště
- Sokolovna
- Trávník za školou, sítě za brankami
- Vždyť je tu jen fotbalové a tenisové hřiště

6. Co je v oblasti volnočasových aktivit a sportu podle Vás ve městě největší problém?

Textová odpověď, zodpovězeno 24x, nezodpovězeno 0x

Z 24 respondentů, kteří odpověděli na otázku č. 6, si 11 respondentů není vědomo žádných problémů v oblasti volnočasových aktivit a sportu ve městě Chyše. V rámci problémů ve zmíněné oblasti uváděli respondenti zejména nedostatek financí a investic do jiných oblastí aktivit a malý prostor a informovanost.

Odpovědi poukazující na problémy v oblasti volnočasových aktivit a sportu:

- Děti mají možnost věnovat se fotbalu
- Nedostatek financí a nedostatečné investice do jiných druhů aktivit
- Nezájem obyvatel
- Prostor
- Rozšíření jiných druhů sportů a hledání vedoucích pro tyto aktivity
- Zájem dětí a podpora od rodičů
- Výběr nabídky aktivit